



**Libérer
les savoirs
et créer
de l'espoir**



**Planification
stratégique
ACCÈS SAVOIRS**

**2022
2027**



Mot de la direction

En mai 2011 naissait la Boutique des sciences et des savoirs de l'Université Laval. Porté par la professeure Florence Piron, du Département d'information et communication de la Faculté des lettres et sciences humaines, ce projet avait pour ambition d'inscrire l'Université au cœur de la ville de Québec et de sa région, de la faire résonner des préoccupations et des besoins des milieux communautaires. Onze années plus tard, cette ambition demeure intacte. Pont lancé entre la cité et l'Université, la Boutique a pour mandat de mettre à la disposition des organisations de la société civile un service gratuit susceptible de répondre à leurs besoins en gestion, en développement et en recherche. En retour, cette initiative offre aux étudiantes et aux étudiants de l'Université Laval, encadrés par des membres des corps enseignant et de recherche, l'occasion d'accueillir d'autres réalités, concrètes, singulières, ancrées dans la vie quotidienne. En d'autres mots, il s'agit d'une expérience unique d'engagement social et de formation qui façonne des manières de penser et de faire novatrices, soucieuses des enjeux sociétaux. Une telle expérience, aujourd'hui plus que jamais, est essentielle. Lorsque ce programme est né, j'étais alors doyen de cette faculté, et cette vision si humaine, si généreuse, si attentive aux besoins des communautés m'a enthousiasmé. En un peu plus de 10 ans, Accès Savoirs a vu naître 446 projets dans le cadre de 95 cours, impliquant 224 organisations et 113 enseignants et chercheurs. Les initiatives se sont avérées très diversifiées, visant tantôt le management, les communications et le design urbain, tantôt le développement durable, l'intervention socioculturelle et les droits et libertés de la personne. Forte et nourrie des principes de justice cognitive et d'équité sociale, la pertinence de cette vision de la mission universitaire ne s'est jamais démentie. Bien au contraire, elle n'a cessé d'inspirer les acteurs et actrices des milieux communautaire et universitaire à s'engager sur le terrain citoyen, à faire œuvre utile, à donner au « facteur humain » toute la place qu'il mérite.

Florence Piron nous a quittés au printemps 2021. Son rêve d'une université plus juste, plus inclusive, plus attentive à la diversité du monde et aux besoins des moins nantis, n'a cessé de guider la réflexion du comité de travail qui a conduit à l'élaboration de la planification stratégique que je suis fier de présenter ici. En mon nom, et au nom de l'équipe des opérations d'Accès savoirs, que chaque personne impliquée dans la préparation de ce document reçoive ici l'expression de notre profonde gratitude.



THIERRY BELLEGUIC,
Directeur



ANAÏS PELLERIN,
Coordonnatrice



ÉQUIPE DES OPÉRATIONS




VALÉRIE DESGROSEILLIERS,
Coordonnatrice



Un processus participatif

Pour l'exercice 2022-2027, les orientations définies pour la boutique des sciences et des savoirs de l'Université Laval, Accès Savoirs, relèvent d'une réflexion collective menée durant plusieurs mois auprès des acteurs et actrices de la communauté universitaire et des partenaires de la société civile. À l'automne 2021, nous avons créé un comité stratégique dans le but de réfléchir sur l'avenir d'Accès savoirs et les priorités à privilégier pour les prochaines années. Ce comité, composé de 12 membres issus du milieu universitaire, représentant le corps professoral de plusieurs unités facultaires et la communauté étudiante, s'est rencontré à cinq reprises au cours de l'année 2021-2022. Nous avons également tenu des rencontres avec des partenaires du milieu communautaire afin de les sonder sur les besoins et les priorités des organismes communautaires, notamment en matière de recherche et d'accessibilité aux savoirs et aux connaissances. Pour nous soutenir dans nos perspectives de développement en recherche, nous avons également rencontré des expertes en recherche-action participative. Ces échanges ont permis de mieux définir les enjeux et les priorités pour le soutien propre à ce domaine, qui concernent les chercheurs et les chercheuses, la communauté étudiante et les partenaires du milieu communautaire.

Notre réflexion stratégique a également été nourrie par des ateliers participatifs menés en parallèle avec les actrices et acteurs de la démarche d'engagement social, partenaires clés d'Accès savoirs. Cette démarche vise à reconnaître, à soutenir et à favoriser l'engagement social de la communauté universitaire, et ce, au cœur de la mission d'enseignement, de recherche et de service aux communautés. À l'automne 2022, les assises et les ateliers en engagement social menés pour la démarche ont réuni respectivement 55 et 40 participants et participantes issus de la communauté universitaire (étudiants et étudiantes, personnel et corps professoral) et de la société civile, dans le but de réfléchir et de rêver collectivement à des projets qui favoriseraient l'engagement social ainsi que le rapprochement université-communautés. Dans le cadre de ces échanges, Accès savoirs a été identifié comme un acteur important, ayant le potentiel de rapprocher l'université des communautés. Les personnes qui y ont participé ont été entendues, et leurs préoccupations ont alimenté notre planification stratégique.



Accès savoirs, pour une université socialement responsable

Une université socialement responsable est intimement ancrée dans son milieu et tient compte des préoccupations et des besoins de la société civile. Tout en restant fidèles à leurs missions éducatives d'enseignement et de recherche, les universités ont un rôle important à jouer pour contribuer à la création d'un monde meilleur, plus durable et plus inclusif. À ce titre, Accès savoirs reconnaît formellement le devoir de « service » des universités à l'égard des communautés, qui s'incarne à travers la troisième mission de l'établissement : le service aux communautés, qui peut traverser, imprégner et dépasser les missions d'enseignement et de recherche.

Les boutiques des sciences reconnaissent que les organisations de la société civile (OSC)¹ jouent un rôle attendu et déterminant pour le bien-être des communautés. Toutefois, le manque de financement et de ressources professionnelles dont elles souffrent met à mal leur bon fonctionnement. Accès savoirs aspire à réduire cette iniquité en leur fournissant des connaissances et des savoirs produits au sein de l'Université Laval, par l'enseignement et la recherche, pour les soutenir dans leur mission sociale.

Accès savoirs se positionne donc comme point focal de la troisième mission universitaire, en contribuant à charger les missions d'enseignement et de recherche d'une responsabilité sociale à l'endroit des communautés.

¹ Selon la Banque mondiale, la société civile représente « le large éventail d'organisations non gouvernementales et à but non lucratif qui animent la vie publique, et défendent les intérêts et les valeurs de leurs membres ou autres, basés sur les considérations d'ordre éthique, culturel, politique, scientifique, religieux ou philanthropique ». The World Bank. Civil Society.

Accès savoirs inclut dans les organisations de la société civile les organismes à but non lucratif, les organismes de bienfaisance, les coopératives à but non lucratif, les tables de concertation, les regroupements d'organismes et de citoyens ainsi que les comités de quartier.

L'enseignement

- Une formation universitaire qui intègre des méthodes pédagogiques actives et participatives, avec **des travaux ou des projets de session expérientiels engagés** ou des **stages en milieu communautaire** contribuant à former des personnes ouvertes et conscientes des enjeux sociétaux
- Un enseignement ouvert à d'autres formes de savoirs et qui intègre les **savoirs issus de l'expérience des milieux communautaires** pour enrichir la formation universitaire

La recherche

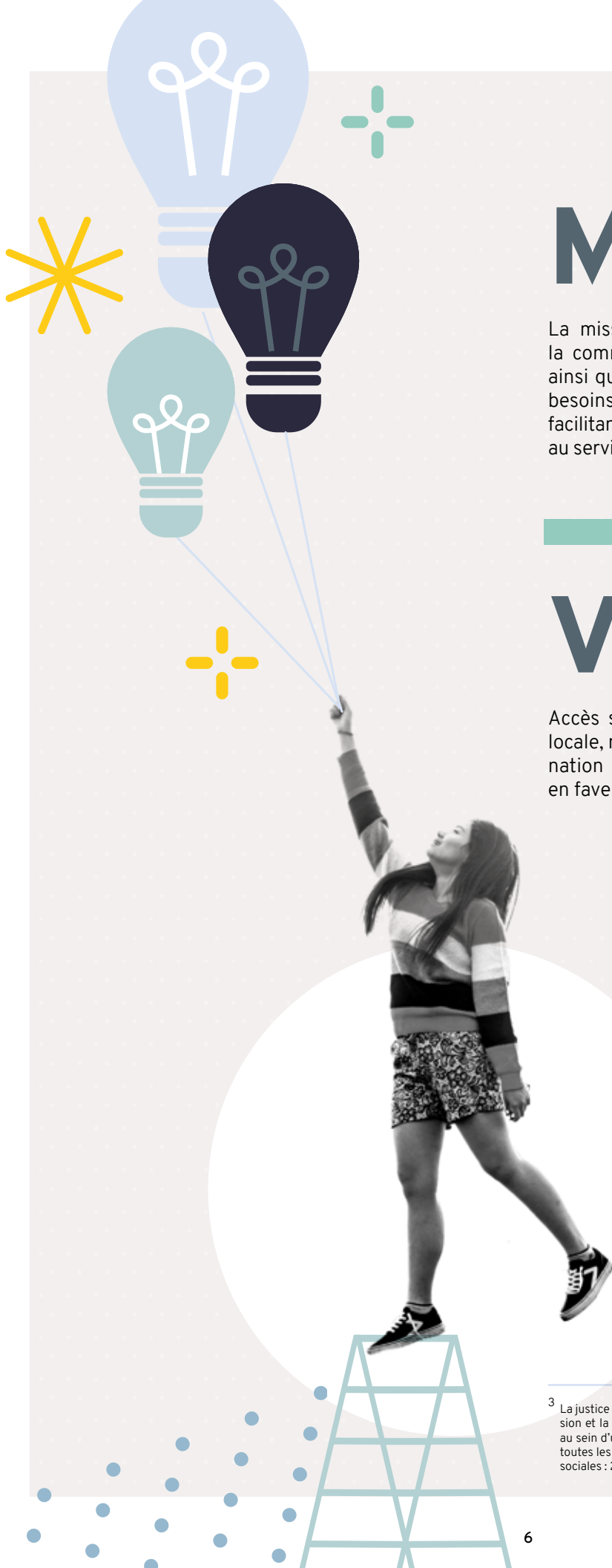
- Une **recherche participative communautaire** Tout en reconnaissant la valeur de toutes les formes de recherches scientifiques, l'accès aux savoirs se positionne épistémologiquement pour une science ouverte, qui répond prioritairement aux préoccupations des communautés. Nous nous inscrivons dans une démarche de recherche participative communautaire², une forme de recherche collaborative qui engage de manière équitable tous les partenaires dans son processus et reconnaît les forces particulières de chacun et chacune. La recherche participative communautaire commence par un sujet de recherche identifié et jugé important par la communauté, et vise à combiner les connaissances et l'action en vue d'un changement social. La recherche participative communautaire repose sur les principes suivants :

- La **direction** de la recherche implique des acteurs et des actrices du milieu universitaire et communautaire, selon les termes d'un processus collaboratif.
- La **finalité** repose sur l'amélioration des conditions de vie d'une communauté et le pouvoir d'agir des citoyens et citoyennes, dans le but d'instaurer un changement social, selon des valeurs de justice et d'équité sociales.
- L'**approche scientifique** retenue favorise la co-construction des savoirs et le co-apprentissage.
- La **multiplicité des savoirs**, tant experts que professionnels et ceux dits plus locaux et d'intervention, est reconnue.
- Le **processus de recherche** devient privilégié, avant les retombées scientifiques.
- La **présentation et la diffusion des résultats** relèvent d'un processus collectif, pouvant prendre des formes variées, destinées à une multiplicité d'acteurs et d'actrices en vue d'accroître l'impact du changement (et non pas seulement au sein des lieux de diffusion classique de la communauté scientifique).

Le service aux communautés

- Des **conseils bénévoles** offerts par les étudiants et les étudiantes qui veulent mettre au service des OSC leurs savoirs et connaissances acquis dans leur cursus universitaire.
- Des **formations thématiques pratiques sur mesure** offertes par des étudiants et des étudiantes aux études supérieures destinées aux OSC qui en font la demande.
- Des **travaux et des données de recherche accessibles librement** et vulgarisés pour permettre à tout le monde de se tenir à jour et de s'informer.

² Pour définir la recherche participative communautaire, nous nous inscrivons dans la tradition instituée par Budd Hall et Rajesh Tandon, respectivement président et vice-président de la Chaire UNESCO en recherche communautaire et responsabilité sociale en enseignement supérieur. Hall, B. et Tandon, R. (2017). La recherche participative communautaire et les Objectifs de développement durable. Laboratoire d'idées de la Commission canadienne pour l'UNESCO.



Mission

La mission d'Accès savoirs est de sensibiliser la communauté étudiante, le corps enseignant ainsi que les chercheurs et les chercheuses aux besoins et aux savoirs des communautés en facilitant la mise en œuvre de projets collaboratifs au service du bien commun.

Vision

Accès savoirs est connu et reconnu à l'échelle locale, nationale et internationale comme l'incarnation de la responsabilité sociale universitaire en faveur de la justice cognitive³.

³ La justice cognitive désigne « un idéal épistémologique, éthique et politique visant l'écllosion et la libre circulation de savoirs socialement pertinents partout sur la planète [...] au sein d'une science pratiquant un universalisme inclusif, ouvert à tous les savoirs et à toutes les épistémologies ». Tremblay É. et Dorcé R., (2018). Les Classiques des sciences sociales : 25 ans de partage des savoirs dans la francophonie, p. 260.

Valeurs

- Ouverture :** L'ouverture reflète à la fois l'ouverture « physique » (ouvrir ses portes) de l'Université à la société civile pour faciliter la circulation et l'accessibilité des savoirs, et une attitude d'ouverture éthique à travers la curiosité et la tolérance.
- Diversité :** Nous reconnaissons, respectons, apprécions et valorisons les différences de savoirs, les distinctions entre les personnes et les variétés de points de vue.
- Solidarité :** Dans un esprit d'unité et de reconnaissance du primat de l'interdépendance, nous accordons une importance capitale à l'entraide et à la collaboration.
- Engagement :** Nous visons à apporter des changements sociétaux concrets au service des communautés.
- Bienveillance :** Nous œuvrons dans un contexte propice à favoriser le bien-être de chacun et chacune en maintenant un état d'esprit tourné vers la compréhension et l'entraide.
- Émancipation :** Guidés par le principe de justice cognitive, nous contribuons à l'appropriation par les communautés des savoirs nécessaires à leur développement et à leur émancipation.

Quatre orientations stratégiques ont été retenues, chacune guidée par notre visée fondamentale, la justice cognitive :

1

**Un ancrage
dans les
communautés**
p. 8

2

**Un enseignement
engagé**
p. 10

3

**Une recherche
par, pour et avec
les communautés**
p. 12

4

**Une richesse
à valoriser**
p. 14



Un ancrage dans les communautés

Accès savoirs vise à travailler en étroite proximité avec les acteurs et les actrices au cœur du développement local communautaire, tant sur la scène locale et nationale qu'internationale, en vue de devenir une instance de référence connue et reconnue par la société civile et la communauté universitaire. Accès savoirs s'inscrit pleinement dans une mouvance internationale de rapprochement entre le monde universitaire et la société civile, souhaitant ainsi se positionner comme un acteur-clé, porte-voix des besoins et des priorités en matière de connaissances des OSC. Nous croyons que c'est par la voie de la collaboration que nous pouvons contribuer à l'amélioration du bien-être des communautés.

OBJECTIF 1

Devenir un milieu de médiation et d'échange privilégié pour favoriser l'ouverture des dialogues et la collaboration entre l'université et le monde communautaire

- Offrir un espace d'expression et de discussion – physique et virtuel – permanent destiné aux citoyens et aux citoyennes, aux chercheurs et aux chercheuses, au corps enseignant et à la communauté étudiante; un lieu leur permettant de partager les préoccupations actuelles, de rester à l'affût des priorités sociales et de stimuler des intérêts communs
- Promouvoir l'équité entre les savoirs scientifiques et « non scientifiques », soit les savoirs communautaires, expérientiels et endogènes
- Renforcer les partenariats avec des organismes et des personnes pivots, des organisateurs et organisatrices communautaires et des tables de concertation pour se tenir au courant des enjeux et des préoccupations communautaires

OBJECTIF 2

Ancrer structurellement Accès savoirs dans la communauté universitaire et dans la communauté locale

- Développer le réseau d'Accès savoirs au sein de la communauté universitaire et dans la société civile
- Mettre en place un comité consultatif paritaire composé de professeurs et professeures, d'étudiants et étudiantes, de représentants et représentantes de différents secteurs du milieu communautaire et d'instances de l'université
- Reconnaître la dimension panfacultaire du programme Accès savoirs et encourager des modalités de contributions institutionnelles
- Ouvrir un point de service physique d'Accès savoirs dans la communauté locale

OBJECTIF 3

Accroître la présence d'Accès savoirs sur la scène nationale et internationale

- Accroître les liens entre Accès savoirs et les boutiques de sciences ainsi que les réseaux de recherches participatives communautaires (*community-based participatory research*) existant au Québec et au Canada
- Poursuivre le développement de collaborations internationales, notamment avec le réseau Living Knowledge, le réseau francophone des boutiques de sciences, le consortium Knowledge for Change de la Chaire Unesco sur la recherche communautaire et la responsabilité sociale en enseignement supérieur
- Accroître la collaboration science-politique-citoyens pour répondre aux préoccupations soulevées par les OSC, notamment à travers le réseau francophone pour l'utilisation des sciences en soutien aux politiques publiques
- Offrir un accompagnement pour soutenir le développement et les activités des boutiques des sciences en Afrique francophone et à Haïti
- Poursuivre la collaboration amorcée avec le Conseil africain et malgache pour l'enseignement supérieur (CAMES). Cette collaboration s'est concrétisée le 10 janvier 2018 avec l'accord de coopération entre le CAMES et l'Université Laval

OBJECTIF 4

Soutenir la lutte contre les préjugés, la discrimination et les inégalités sociales pour une société plus juste

- Développer une formation visant à conscientiser la communauté étudiante à la diversité des réalités sociales en collaboration avec des partenaires communautaires
- Consolider le réseau de partenaires d'Accès savoirs en intégrant davantage des organismes représentant les groupes minorisés tels que les peuples autochtones, les personnes immigrantes et les minorités visibles, les collectifs venant en appui aux droits des femmes et des communautés LGBTQ2+ dans la région de Québec



Un enseignement engagé

Accès savoirs vise à devenir, pour l'Université Laval, un acteur incontournable dans l'intégration de la dimension d'engagement social à l'enseignement universitaire. Cet engagement passe par le renforcement de l'offre d'apprentissage expérientiel engagé, une forme de pédagogie en situation authentique qui permet aux étudiants et aux étudiantes de répondre à des préoccupations provenant des OSC tout en augmentant leurs connaissances et leurs compétences. Un enseignement engagé, c'est également un enseignement collaboratif avec le milieu communautaire, qui intègre des savoirs d'expérience de partenaires communautaires au sein des cursus universitaires en vue de favoriser l'émergence de nouvelles formes de savoirs, issues d'un dialogue entre les savoirs d'expérience et les savoirs scientifiques. Un enseignement reposant sur les problématiques sociétales actuelles ainsi que sur les besoins et préoccupations des communautés contribue à former des citoyennes et des citoyens conscients et sensibilisés aux réalités sociales.

OBJECTIF 1

Encourager l'apprentissage expérientiel engagé dans les pratiques d'enseignement à l'Université Laval

- Développer des outils promotionnels pour faire valoir les retombées de l'apprentissage expérientiel engagé
- Valoriser l'apprentissage expérientiel engagé dans les formations en pédagogie universitaires offertes au corps enseignant
- Offrir un espace réflexif d'échange et de diffusion de pratiques pour les enseignants et enseignantes, intégrant la pédagogie expérientielle engagée
- Augmenter la participation des enseignants et enseignantes intégrant un ou des projets Accès savoirs dans leurs cours et cibler prioritairement les facultés les moins représentées dans le programme mais qui ont un potentiel de savoirs pertinents pour les OSC
- Situer la valeur ajoutée de l'apprentissage expérientiel engagé dans la démarche qualité de l'enseignement à l'Université Laval

OBJECTIF 2

Développer les occasions pour les étudiants et les étudiantes de réaliser un projet Accès savoirs dans le cadre d'un projet individuel

- Accroître le nombre de programmes de premier cycle qui offrent la possibilité de réaliser les cours DDU-2200 et DDU-2201 Projet d'intervention dans la communauté I et II
- Rendre visibles les besoins de formations émis par des OSC, qui pourraient être réalisées par des étudiants et étudiantes des cycles supérieurs pour les initier au transfert et à la vulgarisation des connaissances

OBJECTIF 3

Bonifier le modèle d'accompagnement d'Accès savoirs pour le corps enseignant, la communauté étudiante et les OSC en vue d'assurer une norme de qualité dans l'expérience des jumelages en contexte pédagogique

- Organiser des séminaires collectifs de préparation pour les participants et participantes d'un projet Accès savoirs
- Développer des capsules vidéo et une boîte à outils à l'intention des personnes impliquées dans un projet Accès savoirs
- Systématiser l'évaluation des processus collaboratifs

OBJECTIF 4

Soutenir le développement des pratiques d'enseignement collaboratif avec le milieu communautaire

- Promouvoir l'apport des savoirs d'expérience communautaires dans l'enrichissement du contenu pédagogique des cours
- Constituer une banque d'intervenantes et d'intervenants communautaires qui souhaitent faire part de leurs expériences dans les cours universitaires pour intégrer les savoirs communautaires d'expérience à l'enseignement universitaire





Une recherche par, pour et avec les communautés

Accès savoirs souhaite devenir un centre de soutien et d'accompagnement à la recherche participative communautaire. Le modèle de recherche retenu par Accès savoirs repose sur une volonté d'encourager une science au service des communautés et en faveur du bien commun. La recherche participative communautaire privilégie une orientation démocratique ascendante qui reconnaît comme priorités de recherche les besoins des communautés, récoltés par la voie d'un processus d'expression libre, et soutient la pleine participation d'actrices et d'acteurs locaux dans le processus de recherche. Il s'agit également d'innover dans les pratiques scientifiques pour qu'elles s'accordent aux réalités du terrain, sur les plans tant temporels que relationnels, cognitifs et politiques, et qu'elles reconnaissent la multiplicité des savoirs (scientifiques, d'expérience, citoyens, locaux, endogènes, etc.).

OBJECTIF 1

Mettre en place une plaque tournante (hub) sur la recherche participative communautaire, soit un espace ressource permettant d'informer, de soutenir et de mettre en relation des personnes intéressées par ce type de recherche

- Contribuer au développement de la plateforme Web du hub
- Développer une boîte à outils à l'intention des personnes souhaitant s'initier à la recherche participative communautaire
- Concevoir et gérer une veille informationnelle sur les pratiques en recherche participative communautaire au niveau local, national et international, ainsi que sur les soutiens financiers existants

OBJECTIF 2

Promouvoir la recherche participative communautaire au sein de la communauté universitaire et des OSC

- Développer une communauté de pratique de chercheurs et de chercheuses, d'étudiants et d'étudiantes et de partenaires communautaires intéressés par la recherche participative communautaire
- Sensibiliser les chercheurs et les chercheuses, les étudiants et les étudiantes des cycles supérieurs ainsi que les OSC aux bénéfices de la recherche participative communautaire
- Faire évoluer les projets des OSC vers des projets de plus grande envergure nécessitant une recherche participative communautaire

OBJECTIF 3

Soutenir la réalisation de projets de recherche participative communautaire

- Développer des formations continues ou ponctuelles pour les personnes et les OSC désirant réaliser des projets de recherche participative communautaire et développer leurs pratiques
- Offrir un appui technique et financier ou un accompagnement dans la recherche de subventions pour faciliter la réalisation de projets de recherche participative communautaire
- Soutenir la mise en relation des OSC manifestant un intérêt pour la recherche participative communautaire avec des chercheurs et chercheuses ainsi que des étudiants et étudiantes
- Développer une école d'été en recherche communautaire participative inclusive et ouverte à tout le monde



Une richesse à valoriser

Depuis plus de 10 ans, des étudiants et des étudiantes, des chercheurs et des chercheuses, des enseignants et des enseignantes ainsi que des membres du personnel s'impliquent de tout leur cœur au sein d'Accès savoirs pour réaliser des projets soutenant le développement des actions communautaires. C'est une forme d'engagement social qui doit être reconnue et valorisée. Valoriser, c'est aussi mettre en avant la richesse de la collaboration université-communautés, de la conjonction des savoirs scientifiques et des savoirs issus des expériences et de la pratique, de l'émergence d'une force collective qui fait naître des projets audacieux et socialement significatifs.



OBJECTIF 1

Valoriser la circulation libre de savoirs issus de la collaboration université-communautés

- Créer une archive ouverte pour favoriser la diffusion des projets pertinents d'intervention et de recherche Accès savoirs
- Organiser un forum annuel présentant des travaux réalisés via Accès savoirs et des réflexions plus larges sur la collaboration université-communautés

OBJECTIF 2

Souligner l'implication sociale de la communauté étudiante, du corps enseignant et des chercheuses et chercheurs engagés dans les communautés par la réalisation ou le soutien de projets Accès savoirs

- Développer une accréditation Accès savoirs pour les étudiants et les étudiantes
- Offrir des bourses à ceux et celles dont l'excellence et l'implication ont eu des retombées notables pour la communauté
- En partenariat avec les membres de la démarche en engagement social, contribuer à la réflexion amorcée autour des critères de promotion des professeurs et des professeures dans le but de reconnaître leur engagement social à travers leurs activités de recherche et d'enseignement
- Valoriser l'implication des chargés et chargées de cours et d'enseignement qui soutiennent un projet Accès savoirs

OBJECTIF 3

Évaluer les bénéfices des projets collaboratifs Accès savoirs

- Assurer la collecte régulière des données pour évaluer les retombées des projets Accès savoirs pour les OSC
- Développer un outil de réflexion et d'auto-évaluation permettant aux étudiants et aux étudiantes d'identifier et de valoriser leurs acquis à la suite de leur expérience d'engagement communautaire avec Accès savoirs (savoirs, savoir-être et savoir-faire)



Comité organisateur

THIERRY BELLEGUIC | Directeur Accès savoirs

VALÉRIE DESGROSEILLIERS | Coordinatrice Accès savoirs

GABRIEL HUOT | Agent de recherche et de planification, responsable administratif de la Démarche d'engagement social, VRAEIS

ANAÏS PELLERIN | Coordinatrice Accès savoirs

Comité stratégique

ÉLISABETH ARSENAULT | Étudiante, Faculté des sciences sociales

LUC AUDEBRAND | Professeur titulaire, Faculté des sciences de l'administration

MARIE-CLAUDE BERNARD | Professeure titulaire, Faculté des sciences de l'éducation

EMILIA INES DEFFIS | Professeure retraitée, Faculté des lettres et des sciences humaines

JEAN-PIERRE DESPRÉS | Directeur scientifique, VITAM

SOPHIE DUPÉRIÉ | Professeure agrégée, Faculté des sciences infirmières

CHARLES MOUMOUNI | Professeur titulaire, Faculté des lettres et des sciences humaines

GUILLAUME PINSON | Doyen de la Faculté des lettres et sciences humaines

CHRISTINE VÉZINA | Professeure agrégée, Faculté de droit